



# مجلة جامعة بني وليد للعلوم الإنسانية و التطبيقية

# BANI WALEED UNIVERSITY JOURNAL OF SCIENCES & HUMANITIES



مجلة فصلية محكمة تصدر عن جامعة بني وليد

A QUARTERLY REFEREED JOURNAL ISSUED BY BANI WALEED UNIVERSITY

من محتويات العدد :

- التضمين والنيابة في تفسير الهداية إلى بلوغ النهاية لمكي بن أبي طالب القيسي ( ت: 437 ).
- ظاهرة الغموض في المعنى ( دراسة لغوية ).
- الكتابة ودورها في الإثبات في الدعوى الإدارية.
- معوقات تطبيق التمويل بالمشاركة في مصرف الجمهورية فرع بني وليد "دراسة ميدانية من وجهة نظر الموظفين".
- المعرفة السياسية باعتبارها مكوناً من مكونات الحقل المعرفي.
- دور التعليم الجامعي في تحقيق التنمية المستدامة دراسة تطبيقية على كلية الاقتصاد والعلوم السياسية بجامعة بني وليد.
- الصعوبات التي تواجه التسويق الرياضي في الأندية الليبية.
- تقييم أداء وإنتاجية بعض التراكيب الوراثية من الشعير السداسي الصفوف المغطى تحت الظروف البعلية بالجبل الأخضر ( ليبيا ).

السنة السادسة العدد الثالث والعشرون مارس 2022 م

مجلة جامعة بني وليد للعلوم الإنسانية والتطبيقية - العدد العشرون - يونيو 2021 م

Sixth Year – Twenty-third Issue – March 2022



# مجلة جامعة بني وليد للعلوم الإنسانية والتطبيقية

مجلة علمية فصلية محكمة تصدر عن جامعة بني وليد

بني وليد – ليبيا

السنة السادسة – العدد الثالث والعشرون – مارس 2022 م

# مجلة جامعة بني وليد للعلوم الإنسانية و التطبيقية

السنة السادسة – العدد الثالث والعشرون – مارس 2022 م

المشرف العام للمجلة

د. عبد الحميد فرج صالح

رئيس تحرير المجلة

د. الطاهر سعد ماضي

مدير تحرير المجلة

أ. أشرف علي محمد لامة

هيئة تحرير المجلة

د. منصور محمد ونيس	د. أعويدات حسن بالحاج
د. عبد الله صالح أزييدة	د. علي محمد شقلوف
د. عبد الله الشيباني	د. محمد نافع اسطيل
د. فرج خليل سالم	د. مفتاح الفيتوري الجمل

اللجنة الاستشارية للمجلة

د. محمد عثمان الفيتوري	رئيساً
د. إبراهيم أحمد خليل	عضواً
د. عبد الحكيم محمد عثمان	عضواً
د. مصباح باقة السوداني	عضواً
د. رمضان الطاهر	عضواً
د. جعفر الصيد عوض	عضواً
أ. علي صالح اقريميدة	عضواً
أ. إسماعيل مصباح عبد القادر	عضواً
أ. علي مصباح ارحومة	عضواً
أ. عامر فتح الله المبروك	عضواً

أمين سر المجلة

جمال محمد الجهيمي

## قواعد النشر بمجلة جامعة بني وليد للعلوم الإنسانية والتطبيقية

مجلة جامعة بني وليد للعلوم الإنسانية والتطبيقية مجلة علمية فصلية محكمة تهتم بنشر البحوث والدراسات العلمية الأصيلة والمبتكرة في العلوم الإنسانية والتطبيقية.

**وإذ ترحب المجلة بالإنتاج المعرفي والعلمي للباحثين في المجالات المشار إليها تحيطكم علماً بقواعد النشر بها وهي كالتالي :**

1- تقبل البحوث باللغتين العربية والإنجليزية على أن تعالج القضايا والموضوعات بأسلوب علمي موثق يعتمد الإجراءات المعتمدة في الأبحاث العلمية، وذلك بعرض موضوع الدراسة وأهدافها ومنهجها وتقنياتها وصولاً إلى نتائجها وتوصياتها ومقترحاتها.

2- يكون التوثيق بذكر المصادر والمراجع بأسلوب أكاديمي يتضمن:

أ- الكتب : اسم المؤلف، عنوان الكتاب، مكان وتاريخ النشر، اسم الناشر، رقم الصفحة.

ب- الدوريات : أسم الباحث، عنوان البحث، اسم المجلة، العدد وتاريخه، رقم الصفحة.

3- معيار النشر هو المستوى العلمي والموضوعية والأمانة العلمية ودرجة التوثيق وخلو البحث من الأخطاء التحريرية واللغوية وأخطاء الطباعة.

4- أن يكون النص مطبوعاً على برنامج ( Microsoft Word ) ويكون حجم الخط (12) ونوعه (Simplified Arabic)، على حجم ورق مخصص بالمواصفات التالية :  
(عرض 17سم، ارتفاع 24 سم) أو (عرض 6.70 إنش، ارتفاع 9.45 إنش).

5- أن لا يزيد حجم الدراسة أو البحث على (25) صفحة كحد أقصى وان يرفق بخلاصة للبحث أو المقالة لا تتجاوز (60) كلمة تنشر معه عند نشره.

6- ترحب المجلة بتغطية المؤتمرات والندوات عبر تقارير لا تتعدى (10) صفحات (A4) كحد أقصى، يذكر فيها مكان الندوة أو المؤتمر وزمانها وأبرز المشاركين، مع رصد أبرز ما جاء في الأوراق والتعليقات والتوصيات .

7- ترحب المجلة بنشر مراجعات الكتب بحدود (10) صفحات (A4) كحد أقصى على أن لا يكون قد مضى على صدور الكتاب أكثر من عامين. على أن تتضمن المراجعة عنوان الكتاب وأسم المؤلف ومكان النشر وتاريخه وعدد الصفحات، وتتألف المراجعة من عرض وتحليل ونقد، و أن تتضمن المراجعة خلاصة مركزة لمحتويات الكتاب، مع الاهتمام بمناقشة أطروحات المؤلف ومصداقية مصادره وصحة استنتاجاته .

- 8- يرفق مع كل دراسة أو بحث تعريف بالسيرة الأكاديمية والدرجة العلمية والعمل الحالي للباحث .
- 9- لا تدفع المجلة مكافآت مالية عما تقبله للنشر فيها .
- 10- لا تكون المواد المرسلة للنشر في المجلة قد نشرت أو أرسلت للنشر في مجلات أخرى .
- 11- تخضع المواد الواردة للتقييم، وتختار هيئة تحرير المجلة (سرياً) من تراه مؤهلاً لذلك، ولاتعاد المواد التي لم تنشر إلى أصحابها.
- 12- يتم إعلام الباحث بقرار التحكيم خلال شهرين من تاريخ الإشعار باستلام النص، وللمجلة الحق في الطلب من الباحث أن يحذف أي جزء أو يعيد الصياغة، بما يتوافق وقواعدها.
- 13- تحتفظ المجلة بحقها في نشر المادة وفق خطة التحرير، وتؤول حقوق الطبع عند إخطار الباحث بقبول بحثه للنشر للمجلة دون غيرها.
- 14- مسؤولية مراجعة و تصحيح و تدقيق لغة البحث تقع علي الباحث، على أن يقدم ما يفيد بمراجعة البحث لغويا، ويكون ذلك قبل تقديمه للمجلة .
- 15- ترسل البحوث والدراسات والمقالات باسم مدير التحرير.
- بخصوص البحوث والدراسات والمقالات التي تسلم إلى مقر المجلة، فإن البحث يسلم على قرص مدمج(CD) مرفقا بعدد 2 نسخة ورقية .

**للمزيد من المعلومات والاستفسار يمكنكم المراجعة عبر :**

**البريد الإلكتروني**

[jurbwu@bwu.edu.ly](mailto:jurbwu@bwu.edu.ly)

**صفحة المجلة على فيس بوك**

( مجلة جامعة بني وليد للعلوم الإنسانية و التطبيقية )

**مقر المجلة**

إدارة المكتبات والمطبوعات والنشر بالجامعة – المبنى الإداري لجامعة بني وليد

بني وليد – ليبيا

محتويات العدد

الصفحة	أسم الباحث	عنوان البحث
7	د. صالح أبوشعالة السوداني سالم عبد العزيز فرج رمضان المريعي	التضمين والنيابة في تفسير الهداية إلى بلوغ النهاية لمكي بن أبي طالب القيسي (ت: 437)
30	د. محمد الهادي عامر أبوراوي	ظاهرة الغموض في المعنى (دراسة لغوية)
50	د. محمد عبد الرزاق العوفي	تمردات الإنكشارية على ضوء المصادر الأصلية في عهدي بايزيد الثاني وسليم الأول (886-926هـ/1481-1520م)
73	د. إبراهيم عبد المقصود عبد السلام أمحيسن	الكتابة ودورها في الإثبات في الدعوى الإدارية
88	د. عبد الله معتوق أحمد المرعاش	معوقات تطبيق التمويل بالمشاركة في مصرف الجمهورية فرع بني وليد دراسة ميدانية من وجهة نظر الموظفين
121	د. الطاهر سعد ماضي أ. أشرف علي محمد لامه	المعرفة السياسية باعتبارها مكوناً من مكونات الحقل المعرفي
143	أ. مريم سالم الكانوني	التوزيع الجغرافي لجائحة كورونا في ليبيا (في الفترة ما بين 24 مارس إلى 31 ديسمبر 2020) "دراسة جغرافية"
171	د. جمعة مفتاح الكاسح أ. ابتسام عبد الجليل بلعيد مؤمن	دور التعليم الجامعي في تحقيق التنمية المستدامة دراسة تطبيقية على كلية الاقتصاد والعلوم السياسية بجامعة بني وليد
187	د. بدر خير على البكوش	تحليل الأبعاد الاقتصادية والاجتماعية والبيئية للتنمية المستدامة في ليبيا
225	أ. عبد المنعم سعد احمد	الصعوبات التي تواجه التسويق الرياضي في الأندية الليبية
246	أ. فاطمة خميس أردية أ. أسماء المبروك عبد السيد أ. نجوى محمد صالح د. فاطمة فرج محمد	تقييم أداء وإنتاجية بعض التراكيب الوراثية من الشعير السداسي الصفوف المغطى تحت الظروف البعلية بالجبل الأخضر (ليبيا)

## معوقات تطبيق التمويل بالمشاركة في مصرف الجمهورية فرع بني وليد دراسة ميدانية من وجهة نظر الموظفين

د. عبد الله معتوق أحمد المرعاش - كلية الاقتصاد والعلوم السياسية - جامعة بني وليد

### ملخص الدراسة:

هدفت الدراسة إلى بيان واقع التمويل بالمشاركة في مصرف الجمهورية فرع بني وليد 2014م - 2022م ومن ثم إبراز المعوقات التي حالت دون توسع المصرف في توظيف أمواله باستخدام صيغة المشاركة، وللوصول إلى أهدافها استخدمت الدراسة المنهج الوصفي والمنهج التحليلي، وتوصلت من خلال تحليل البيانات إلى وجود انخفاض كبير في التمويل بالمشاركة ثم قامت الدراسة باستقراء المعوقات التي تحول دون توسع المصرف في استخدام صيغة التمويل بالمشاركة. وأوصت الدراسة بقيام المصارف التجارية بالتوسع باستخدام التمويل بالمشاركة والسعي لتذليل المعوقات بالبحث عن الفرص الاستثمارية المناسبة لمتطلبات عقد المشاركة.

**الكلمات المفتاحية:** المعوقات، التمويل، المشاركة، مصرف الجمهورية

### المقدمة:

تعد المصارف التجارية شركات مساهمة عامة تستهدف تحقيق الربح من خلال استقطاب الاموال وودائع العملاء كمصادر رئيسية محركة لعملياتها المصرفية وانتهاجا لما أخذته المصارف الاسلامية في هذا الجانب من التمويل فقد رات المصارف التجارية خوض هذه التجربة واستثمار اموالها في بعض الصيغ الاسلامية لذا ينبغي البحث عن فرص استثمار حقيقية لتوظيف أموال هذه الحسابات وغيرها من مصادر الاموال التي يطمح لها أن تقوم على مبدأ المشاركة في الربح والخسارة ، وهو المبدأ الذي يمثل بحد ذاته فارقا جوهريا بين المصارف الاسلامية من جهة، والبنوك التقليدية من جهة أخرى في جانب استخدامات الاموال، وان هذه البنوك تبحث عن الاستثمارات الامنة بمعنى أن يكون عنصر المخاطرة ضمن المعدلات المقبولة في العمل المصرفي بشكل عام.

لذا جاءت هذه الدراسة بهدف تقييم واقع صيغة التمويل بالمشاركة في مصرف الجمهورية فرع بني وليد من الفترة (2014م-2022م ) ، ثم استقراء المعوقات التي تحول دون توسع تلك المصرف في استخدام التمويل بالمشاركة في توظيف الاموال لديه.

وفي هذا السياق فإن تجربة ليبيا في تطبيق الصيرفة الإسلامية جاءت متأخرة مقارنة ببعض الدول الإسلامية الأخرى حيث أجاز مصرف ليبيا المركزي رقم (9) لسنة (2009) بشأن منح الإذن للمصارف التجارية في ليبيا بتأسيس النوافذ الإسلامية وتقديم الخدمات الإسلامية وعلي الرغم من حداثة التجربة فقد أشارت بعض الدراسات العلمية التي أجريت لتقييم أداء هذه النوافذ علي نجاح صيغة المراجعة وضعف تطبيق نسبة المشاركة والمضاربة ويعتقد الباحث بوجود عدد من المعوقات والصعاب ومن هنا جاءت هذه الدراسة لتسلط الضوء علي عدد من الأسباب وراء ضعف التمويل بالمشاركة حتي يتم الاستفادة منها في المصارف التجارية وتلافيها

### اشكالية البحث:

أن ما تمر به معظم الاقتصادات في العالم من اختناقات حادة ومشاكل اقتصادية متتابعة في السنوات الأخيرة من هذا القرن والذي ادي بدوره الي انعكاس واضح على المصارف وعمليات التمويل والاستثمار وخاصة في الاقتصاد الليبي الذي يعاني من ضعف الاداء وضعف النظام المالي ولذلك التجأت العديد من المصارف الي الحد من المخاطرة والبحث عن طرق الاستثمار الآمنة ووجدت ضالتها في صيغ التمويل الإسلامي واعتمدت العديد من الاساليب منها المراجعة والمشاركة والمضاربة لتمول عدد من مشاريعها ولكن واجهتها العديد من العراقيل والمعوقات التي تحد من تطبيق بعض الصيغ وخاصة صيغة التمويل بالمشاركة وخاصة في مصرف الجمهورية لذلك نطرح مشكلة الدراسة في التساؤل الرئيسي الاتي:

ما تأثير المعوقات (المعوقات القانونية والشرعية - ومعوقات المخاطر المصرفية - ومعوقات نقص كفاءة الموظفين) على التمويل بالمشاركة في مصرف الجمهورية والتي تندرج تحت منها التساؤلات الفرعية الاتية:

- ما إثر المعوقات الضوابط القانونية والشرعية على التمويل بالمشاركة بمصرف الجمهورية فرع بني وليد.
- ما إثر معوقات المخاطر المصرفية على التمويل بالمشاركة بمصرف الجمهورية فرع بني وليد.
- ما أثر معوقات نقص كفاءة الموظفين على التمويل بالمشاركة بمصرف الجمهورية فرع بني وليد.



### فرضيات البحث:

تستند هذه الدراسة على الفرضيات التالية:

**الفرضية الرئيسية:** لا توجد معوقات (المعوقات القانونية والشرعية - ومعوقات المخاطر المصرفية - ومعوقات نقص كفاءة الموظفين) في مصرف الجمهورية فرع بني وليد.

### الفرضيات الفرعية:

**الفرضية الفرعية الاولى:** لا توجد معوقات خاصة (بالضوابط القانونية والشرعية) تؤثر على تطبيق التمويل بالمشاركة في مصرف الجمهورية فرع بني وليد.

**الفرضية الفرعية الثانية:** لا توجد معوقات خاصة (بالمخاطر المصرفية) تؤثر على تطبيق التمويل بالمشاركة في مصرف الجمهورية فرع بني وليد.

**الفرضية الفرعية الثالثة:** لا توجد معوقات خاصة (نقص كفاءة الموظفين) تؤثر على تطبيق التمويل بالمشاركة في مصرف الجمهورية فرع بني وليد.

### أهداف البحث:

تسعى هذه الدراسة إلى تحقيق الأهداف الآتية:

- 1- معرفة التجربة التي خاضها مصرف الجمهورية في التمويل بالمشاركة.
- 2- تبيان المعوقات التي تقف وتحدها من تطبيق التمويل بالمشاركة.
- 3- المساهمة في تقديم التوصيات التي يصل إليها الباحث للتغلب على معوقات التمويل بالمشاركة.

### مجتمع البحث وعينته:

مجتمع الدراسة يتمثل في العاملين بمصرف الجمهورية فرع بني وليد وكان عددهم 35 مفردة ونظرا لصغر حجم مجتمع الدراسة وتجانسهم تم استخدام اسلوب المسح الشامل.

### حدود البحث:

- 1- الحدود المكانية وتشمل العاملين بمصرف الجمهورية وبالتحديد فرع بني وليد.
- 2- الحدود الزمنية وتتحصر في الفترة ما بين 2014 -2022.
- 3- الحدود البشرية وستقتصر الدراسة على العاملين بالمصرف.

### منهج البحث:

اعتمدت هذه الدراسة على استخدام المنهج الوصفي التحليلي في جمع البيانات الميدانية ومن ثم تحليلها للتعرف على الواقع الفعلي لمعوقات تطبيق التمويل بالمشاركة بمصرف الجمهورية موضوع الدراسة وتم الاعتماد على النحو التالي:

1- الجانب النظري ويتمثل في الكتب والدوريات والمجلات العلمية والدراسات السابقة التي لها علاقة مباشرة بموضوع الدراسة.

2- الجانب العملي يعتمد الباحث علي توزيع صحيفة الاستبيان والتي من خلالها يتم الحصول على البيانات الاولية من عينة الدراسة.

3- يعمل الباحث من خلال تبويب وتحليل البيانات على استخراج النتائج عن طريق تطبيق الاساليب الاحصائية المناسبة لطبيعة البيانات ونوع العينة واهداف الدراسة باستخدام مجموع الحزم الاحصائية SPSS.

#### الدراسات السابقة:

1- دراسة صادق احمد عبدالله السبني ، 2021 ، ( التمويل بصيغة المشاركة - الواقع واليات التطوير ، دراسة ميدانية علي عينة من المصارف الاسلامية في اليمن والسعودية ) هدفت الدراسة الي معرفة واقع التمويل بصيغة المشاركة في المصارف الاسلامية اليمنية والسعودية واستخدمت منهج التحليل الوصفي لتحليل واقع التمويل بصيغة المشاركة و، وتوصل التحليل الوصفي الي ان هناك غياب تام لصيغة المشاركة في مصرف الراجحي وفي بنك التضامن وسبأ اليمنيين واوصي الباحث بضرورة تدخل المصارف المركزية لإلزام المصارف الاسلامية بتخصيص نسب تمويل لصيغ المشاركات التزاما بقوانين ولوائح انشائها .

2- دراسة عطية الجبيري ، سعد ميلاد ، 2019 ( معوقات تطبيق التمويل الاسلامي -صيغة المشاركة -في مصرف الجمهورية ) هدفت هذه الدراسة الي التعرف الي اهم المعوقات التي واجهت مصرف الجمهورية في تطبيق التمويل بالمشاركة واوصت بضرورة العمل بالأحكام والتشريعات الاسلامية لتسهيل التمويل بصيغة المشاركة واقامة البرامج التدريبية والخطط الاستراتيجية من اجل تنمية قدرات ومهارات الموظفين ، وقد استخدم في ذلك المنهج الوصفي والمنهج التحليلي في هذه الدراسة .

3- مفلح فيصل الجراح ، عماد رفيق بركات ، امجد سالم اللطيفة - 2018 م (واقع التمويل بالمشاركة ومعوقاته في المصارف الإسلامية الأردنية ) هدفت الدراسة إلى بيان واقع التمويل بالمشاركة في المصارف الإسلامية الأردنية للمدة (2007م - 2017م، ومن ثم إبراز المعوقات التي حالت دون توسع تلك المصارف في توظيف أموالها باستخدام صيغة المشاركة ، وللوصول إلى أهدافها استخدمت الدراسة المنهج الوصفي والمنهج التحليلي والمنهج الاستقرائي والمنهج الاستنباطي، وتوصلت من خلال تحليل البيانات إلى وجود انخفاض كبير في نسبة التمويل بالمشاركة إلى إجمالي التمويل الممنوح من قبل تلك المصارف. ثم قامت الدراسة باستقراء

المعوقات التي تحول دون توسع المصارف الإسلامية الأردنية في استخدام تلك الصيغة. وأوصت الدراسة بقيام المصارف الإسلامية بالتوسع باستخدام التمويل بالمشاركة والسعي لتذليل تلك المعوقات.

4- دراسة جعفر عبد الله أحمد، (2000م) كفاءة التمويل المصرفي بالمشاركة) انحصرت مشكلة الدراسة في أن البنوك السودانية لا تفضل التعامل بصيغة المشاركة وتفضل التعامل بصيغة المرابحة؛ لان المشاركة تحتاج إلى متابعة دائمة وكفاءة إدارية ومعرفة بالحالة العامة للسوق. والمشاركة لا تحمل أي نوع من أنواع الضمانات عكس المرابحة التي تعتمد على الضمانات وهامش الربح المحددة مسبقاً. وانتهجت الدراسة المنهج التاريخي والمقارن، والمنهج التحليلي، والمنهج الوصفي، والمنهج الإحصائي، وتوصلت الدراسة إلى عدة نتائج منها، أن البنك الإسلامي مؤسسة مالية مصرفية لتجميع الأموال وتوظيفها في نطاق الشريعة الإسلامية وأن مفهوم الاستثمار في البنوك الإسلامية يختلف عنه في البنوك التقليدية من عدة جوانب هامة ومفصلية. وأوصت الدراسة بضرورة دراسة المشاريع جيداً والاستعانة بالخبراء في دراسة الجدوى.

الدراسة الميدانية:

#### أولاً-أداة جمع البيانات

##### 1- تصميم استمارة الاستبيان:

لقد تم تصميم استمارة الاستبيان بشكل مبدئي من خلال ما تم استخلاصه من الجانب النظري لهذه الدراسة ويرى الباحث ضرورة تقسيم استمارة الاستبيان إلى عدة أجزاء، وقد روعي في إعداد الاستبيان وضوح الفقرات وسهولة الإجابة عليها، حيث طلب من المستجيب وضع علامة (✓) أمام الإجابة التي يراها مناسبة.

##### 2- اختبارات الصدق " الصلاحية

للتأكد من صدق وصلاحية استمارة الاستبيان قام الباحث بالاختبارات الآتية:

##### أ- صدق المحتوى (أو صدق المضمون) Content validity

لقد راعت الباحث جانب صدق المحتوى في الاستمارة، من خلال التأكد من أن جميع الأسئلة التي تحتويها الاستمارة تغطي جميع أبعاد المشكلة قيد الدراسة، كما تغطي جميع جوانب وأبعاد الفرضية الرئيسية والفرضيات الفرعية المنقاة من الإطار النظري للدراسة.

##### ب- الصدق الظاهري: Face validity

للتأكد من أن أسئلة الاستبيان تحقق الغرض الذي أعدت من أجله وهو هدف الدراسة، تم عرض الاستبيان علي أساتذة متخصصين في علم الإدارة والإحصاء، وبعد أن تم جمع آراء وملاحظات جميع

هؤلاء المتخصصين على فقرات استمارة الاستبيان تم إجراء التعديلات اللازمة سواء بالحذف أو الإضافة في الفقرات حتى تم التوصل إلى الصورة التي أعدت للتطبيق وهي تضم خمس مجموعات رئيسية من الأسئلة وهي كالآتي: -

**المجموعة الأولى:** - وتضم 6 أسئلة شخصية وتشمل الجنس ، المؤهل العلمي ، العمر ، التخصص ، فترة العمل بالصرف و الوظيفية ، .

**المجموعة الثانية:** - وتشمل 5 عبارات حول معوقات الضوابط الشرعية.

**المجموعة الثالثة:** - وتشمل 5 عبارات حول معوقات المخاطر.

**المجموعة الرابعة:** - وتشمل 4 عبارات حول المعوقات المهنية.

**المجموعة الخامسة:** - وتشمل 5 عبارات حول التمويل بالمشاركة.

وبعد عملية التحكيم قام الباحث بتوزيع استمارات الاستبيان على جميع العاملين بمصرف الجمهورية فرع بني وليد والذين عددهم (35) موظف وبعد فترة زمنية تم الحصول على عدد (29) استمارة استبيان من الاستمارات الموزعة. والجدول رقم (1) يبين عدد استمارات الاستبيان الموزعة والمسترجعة ونسبة المسترجع منها

**جدول رقم (1) الاستمارات الموزعة والمسترجعة ونسبة المسترجع منها**

الموزع	المسترجع	نسبة المسترجع %
35	29	82.86

من خلال الجدول رقم (1) نلاحظ أن نسبة المسترجع الكلية 82.86% من جميع استمارات الاستبيان الموزعة وهي نسبة كبيرة جدا.

**ثانيا :- ترميز البيانات**

بعد تجميع استمارات الاستبيان استخدم الباحث الطريقة الرقمية في ترميز البيانات حيث تم ترميز الإجابات كما بالجدول رقم (2)

**جدول رقم(2) توزيع الدرجات على الإجابات المتعلقة بالمقياس الثلاثي**

الإجابة	غير موافق	محايد	موافق
الدرجة	1	2	3

من خلال الجدول رقم (2) يكون متوسط درجة الموافقة ( 2 ) . فإذا كان متوسط درجة إجابات مفردات العينة يزيد معنويا عن 2 فيدل على ارتفاع درجة الموافقة. أما إذا كان متوسط درجة إجابات مفردات العينة يقل معنويا عن 2 فيدل على انخفاض درجة الموافقة ، في حين إذا كان متوسط درجة إجابات

مفردات العينة لا تختلف معنويًا عن 2 فيدل على أن درجة الموافقة متوسطة وبالتالي سوف يتم اختبار ما إذا كان متوسط درجة الموافقة يختلف معنويًا عن 2 أم لا. وبعد الانتهاء من ترميز الإجابات وإدخال البيانات باستخدام حزمة البرمجيات الجاهزة SPSS Statistical Package for (Social Science) تم استخدام هذه الحزمة في تحليل البيانات كما يلي: -

ثالثًا: - الأساليب الإحصائية المستخدمة في وصف وتحليل البيانات

#### 1- التوزيع النسبي:-

يستخدم أسلوب التوزيع النسبي لوصف طبيعة إجابات مفردات العينة على سؤال معين فإذا كان المقياس المستخدم هو مقياس ثلاثي يتم الوصف كالآتي:-

أ- إذا كانت نسبة إجابات مفردات العينة مرتفعة في (غير موافق) يشير إلى أن درجة الموافقة منخفضة.

ب- إذا كانت نسبة إجابات مفردات العينة مرتفعة في (محايد) يشير إلى أن درجة الموافقة متوسطة.

ج - إذا كانت نسبة إجابات مفردات العينة مرتفعة في (موافق) يشير إلى أن درجة الموافقة عالية.

لذلك يتم استخدام هذا الأسلوب لوصف إجابات مفردات عينة الدراسة على كل عبارة من عبارات الاستبيان.

#### 2- اختبار ولكوكسن حول المتوسط (Wilcoxon - test)

يستخدم اختبار ولكوكسن واختبار الفرضيات الإحصائية المتعلقة بمتوسط مجتمع الدراسة ( $\mu$ ) إذا كانت بيانات عينة الدراسة وصفية قابلة للترتيب أو كمية وحجم العينة صغير والمجتمع لا يتبع التوزيع الطبيعي لذلك يتم استخدام هذا الاختبار لاختبار معنوية درجة الموافقة على كل عبارة من عبارات الاستبيان .

#### 3- اختبار Z حول المتوسط

يستخدم اختبار Z حول المتوسط لاختبار الفرضيات الإحصائية المتعلقة بمتوسط المجتمع إذا كانت بيانات العينة كمية وحجم العينة كبير . لذلك يتم استخدام هذا الاختبار لاختبار فرضيات الدراسة.

#### 4- معامل الارتباط (بيرسون )

يستخدم هذا المعامل لتحديد نوع ودرجة العلاقة بين ظاهرتين كمية وكلاهما تتبع التوزيع الطبيعي (داود وفاضل :2004 ، 15).

#### رابعاً :- اختبار الثبات والصدق : Reliability and Validate

للتأكد من ثبات وصدق " أداة الدراسة " قامه الباحثة بتوزيع عدد (35) استمارة استبيان وحساب معامل كرونباخ ألفا ( Cornbach Alpha ) ومعامل الصدق الذاتي عن طريق إيجاد الجذر التربيعي لمعامل كرونباخ ألفا ( Cornbach Alpha ) لكل محور من محاور استمارة الاستبيان ولجميع المحاور . فكانت النتائج كما بالجدول رقم (3).

جدول رقم (3) نتائج اختبار الثبات والصدق

م	المجموعة	عدد العبارات	معامل ألفاء الثبات	معامل الصدق
1	معوقات الضوابط الشرعية	5	0.607	0.779
2	معوقات المخاطر	5	0.698	0.835
3	المعوقات المهنية	4	0.610	0.781
4	المعوقات التي تواجه المصرف بصيغة المشاركة	14	0.679	0.824
5	التمويل بالمشاركة	5	0.670	0.819

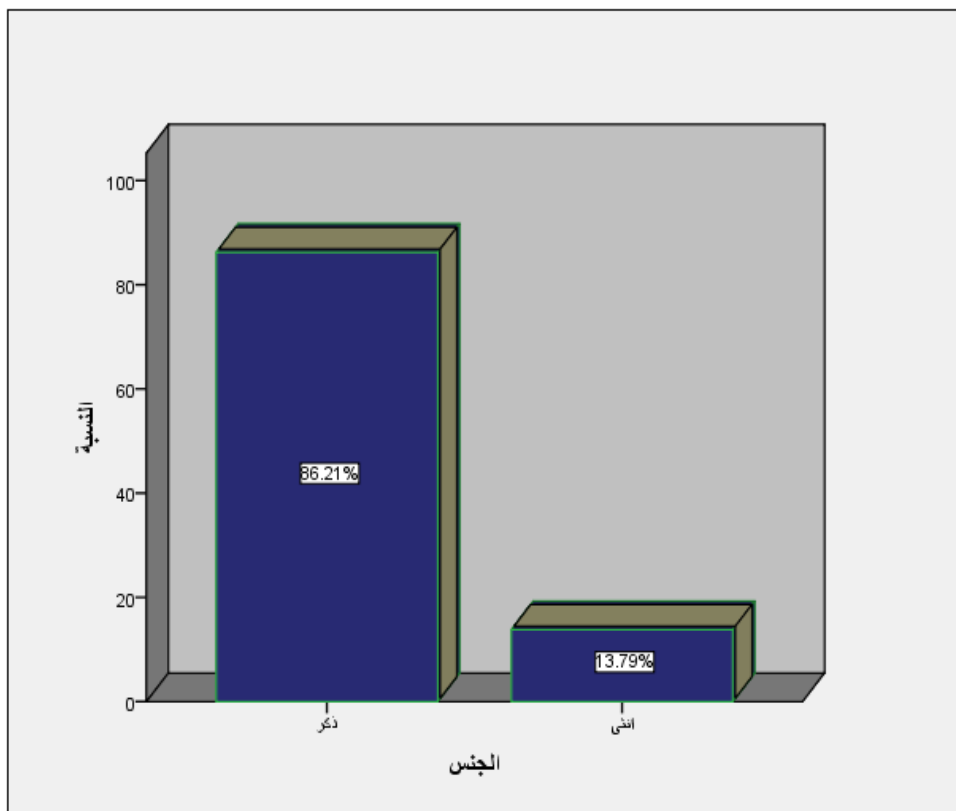
من خلال الجدول رقم (3) نلاحظ أن قيم معامل كرونباخ ألفا (  $\alpha$  ) (معاملات الثبات ) لكل مجموعة من عبارات استمارة الاستبيان تتراوح بين (0.607 إلى 0.98) ولميع المعوقات (0.679) وهي قيم كبيرة أكبر من 0.60 وهذا يدل على توفر درجة عالية من الثبات الداخلي في الإجابات . وكذلك فإن معاملات الصدق تتراوح بين (0.779 إلى 0.835) ولجميع المعوقات (0.824) وهي قيم كبيرة وهذا يدل على توفر درجة عالية من الصدق مما يمكننا من الاعتماد علي هذه الإجابات في تحقيق أهداف الدراسة وتحليل نتائجها . مما يزيد من الثقة في النتائج التي سوف نحصل عليها .

#### خامساً :- خصائص مفردات عينة الدراسة

##### 1- توزيع مفردات عينة الدراسة حسب الجنس

جدول رقم (4) التوزيع التكراري والنسبي للمثوي لمفردات عينة الدراسة حسب الجنس

النسبة %	العدد	الجنس
86.2	25	ذكر
13.8	4	أنثى
100.0	29	المجموع

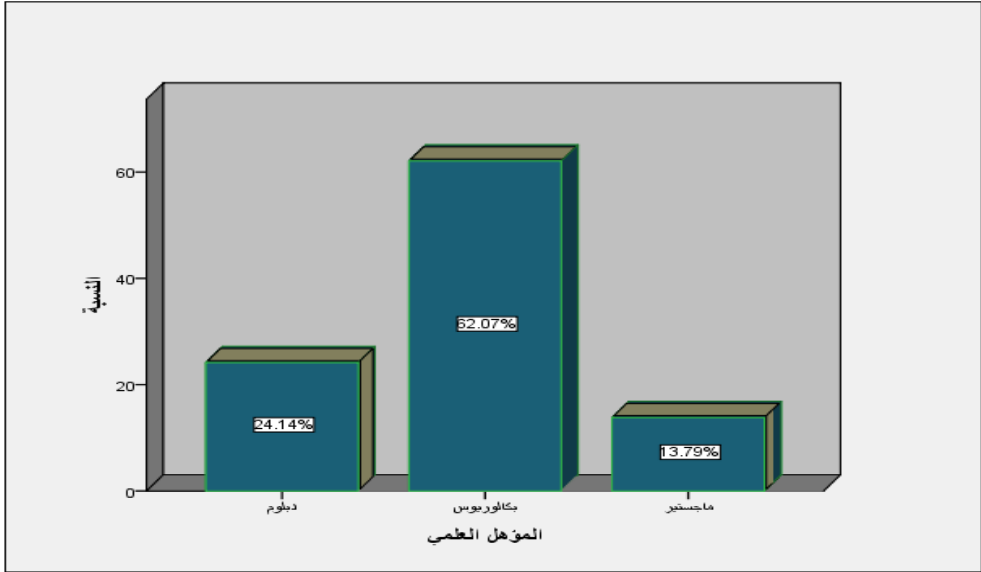


شكل رقم (1) التمثيل البياني للتوزيع النسبي المئوي لمفردات عينة الدراسة حسب الجنس من خلال الجدول رقم (4) والشكل رقم (1) نلاحظ أن معظم مفردات عينة الدراسة من الذكور ويمثلون نسبة (86.2%) من جميع مفردات عينة الدراسة والباقي من الإناث ويمثلن نسبة (13.8%) من جميع مفردات عينة الدراسة

## 2- توزيع مفردات عينة الدراسة حسب المؤهل العلمي

جدول رقم (5) التوزيع التكراري والنسبي المئوي لمفردات عينة الدراسة حسب المؤهل العلمي

النسبة %	العدد	المؤهل العلمي
24.1	7	دبلوم
62.1	18	بكالوريوس
13.8	4	ماجستير
100.0	29	المجموع



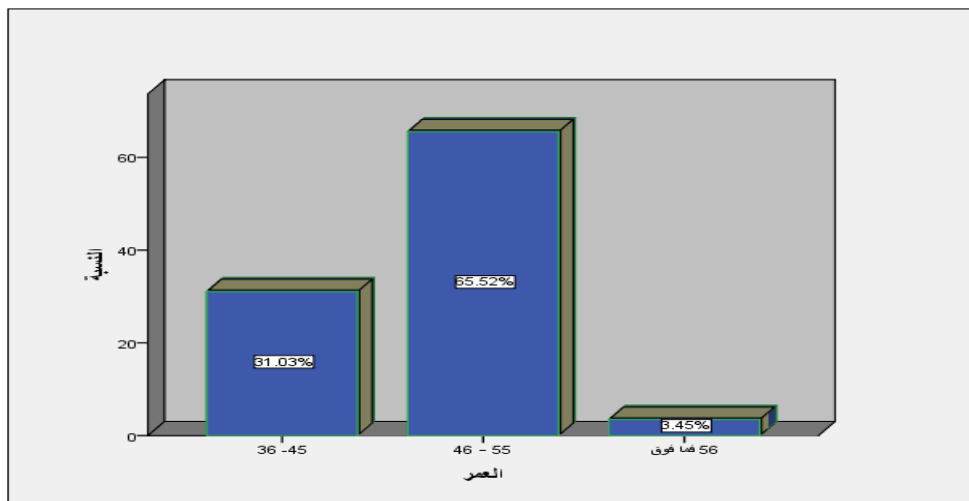
شكل رقم (2) التمثيل البياني للتوزيع النسبي المئوي لمفردات عينة الدراسة حسب المؤهل العلمي من خلال الجدول (5) والشكل رقم (2) نلاحظ أن معظم مفردات عينة الدراسة من مؤهلاتهم العلمية بكالوريوس ويمثلون نسبة ( 62.1% ) من جميع مفردات عينة الدراسة تم يليه ممن مؤهلاتهم العلمية دبلوم ويمثلون نسبة ( 24.1% ) من جميع مفردات عينة الدراسة والباقي ممن مؤهلاتهم العلمية ماجستير ويمثلون نسبة ( 13.8% ) من جميع مفردات عينة الدراسة . وبصورة عامة نلاحظ أن معظم مفردات العينة مؤهلاتهم العلمية جامعي فما فوق مما يدل على أن مفردات العينة مؤهلة بشكل كافي للتفاعل مع موضوع الدراسة مما يجعل آرائهم قابلة للاعتماد عليها لكونها نابعة من وعيهم وإدراكهم الناتج من مؤهلاتهم العلمية.

### 3- توزيع مفردات عينة الدراسة حسب العمر

جدول رقم (6) التوزيع التكراري والنسبي المئوي لمفردات عينة الدراسة حسب العمر

العمر	العدد	النسبة %
36 - 45	9	31.0
46 - 55	19	65.5
56 فما فوق	1	3.4
المجموع	29	100.0



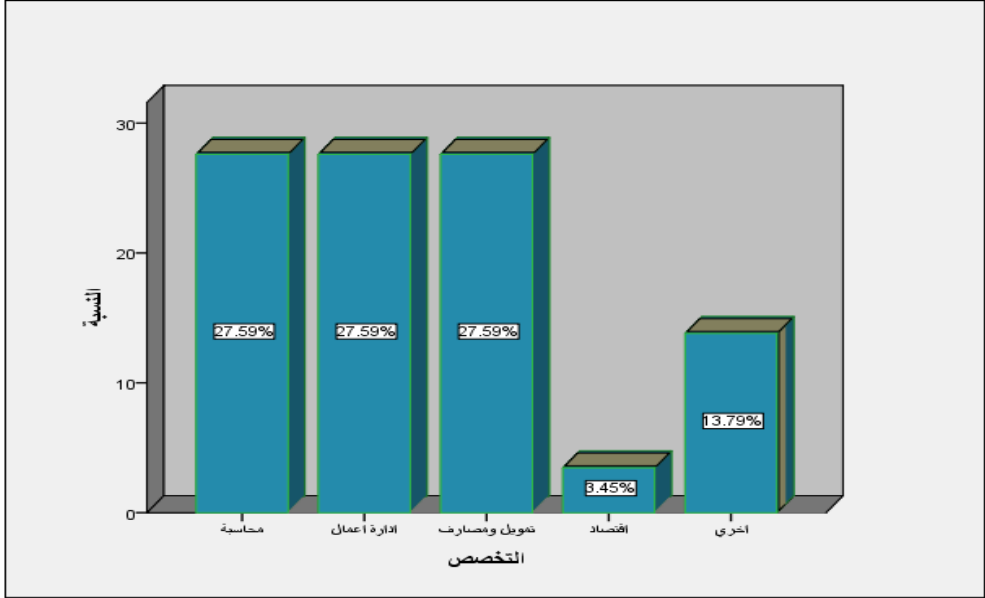


شكل رقم (3) التمثيل البياني للتوزيع النسبي المئوي لمفردات عينة الدراسة حسب العمر من خلال الجدول رقم(6) والشكل رقم (3) نلاحظ أن معظم مفردات عينة الدراسة أعمارهم من 46 إلى 55 سنة ويمثلون نسبة (65.5%) من مفردات عينة الدراسة تم يليه ممن أعمارهم من 36 إلى 45 سنة ويمثلون نسبة (31.0%) من جميع مفردات عينة الدراسة والباقي ممن أعمارهم من 56 سنة فما فوق ويمثلون نسبة (3.4%) من جميع مفردات عينة الدراسة.

#### 4- توزيع مفردات عينة الدراسة حسب التخصص

جدول رقم (7) التوزيع التكراري والنسبي المئوي لمفردات عينة الدراسة حسب التخصص

النسبة %	العدد	
27.6	8	محاسبة
27.6	8	إدارة أعمال
27.6	8	تمويل ومصارف
3.4	1	اقتصاد
13.8	4	أخري
100.0	29	Total

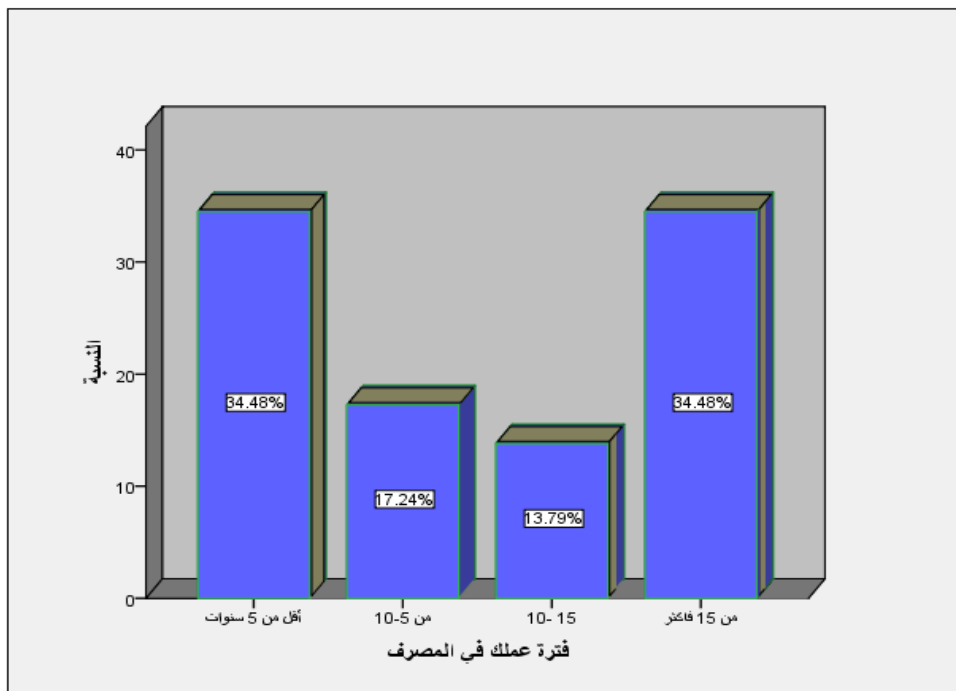


شكل رقم (4) التمثيل البياني للتوزيع النسبي المئوي لمفردات عينة الدراسة حسب التخصص من خلال الجدول رقم (7) والشكل رقم (4) نلاحظ أن معظم مفردات عينة الدراسة تخصصهم محاسبة و إدارة أعمال و تمويل ومصارف ويمثلون نسبة (27.6 %) لكل تخصص من جميع مفردات عينة الدراسة والباقي ممن تخصصهم تخصصات أخرى ويمثلون نسبة ( ) من جميع مفردات العينة

#### 5- توزيع مفردات عينة الدراسة حسب فترة العمل بالمصرف

جدول رقم (8) التوزيع التكراري والنسبي المئوي لمفردات عينة الدراسة حسب فترة العمل بالمصرف

النسبة %	العدد	فترة العمل بالمصرف
34.5	10	أقل من 5 سنوات
17.2	5	من 5 إلى أقل من 10 سنوات
13.8	4	من 10 إلى أقل من 15 سنة
34.5	10	من 15 سنة فأكثر
100.0	29	المجموع



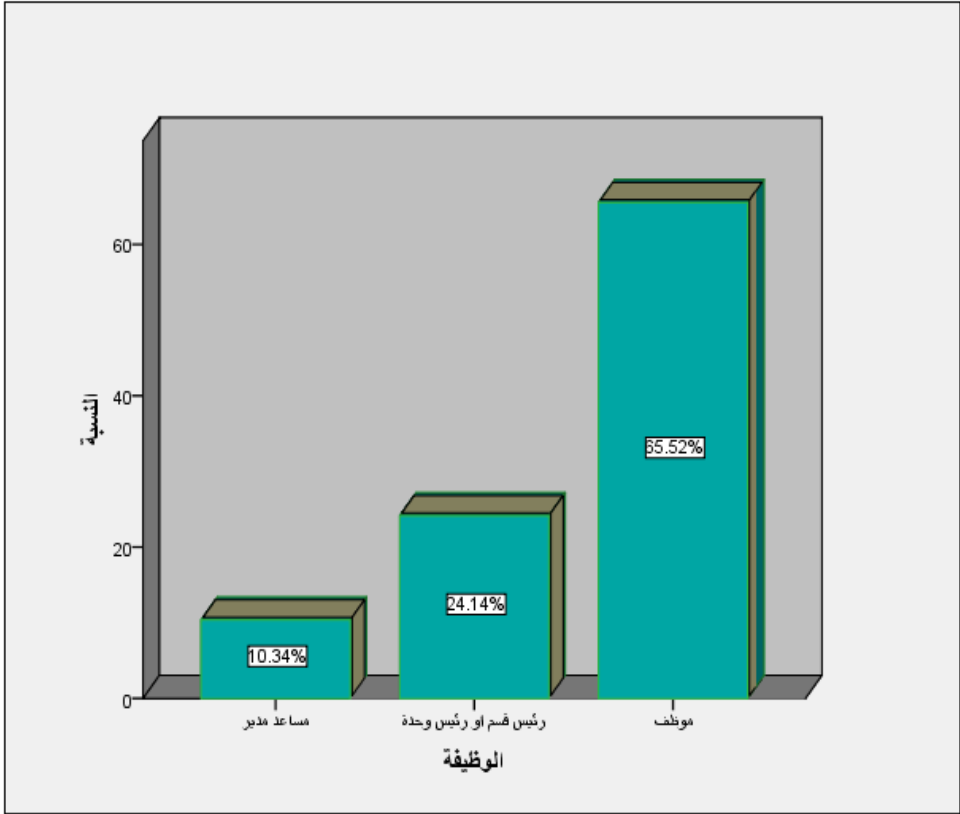
شكل رقم (5) التمثيل البياني للتوزيع النسبي المئوي لمفردات عينة الدراسة حسب فترة العمل بالمصرف

من خلال الجدول رقم(8) والشكل رقم (5) نلاحظ أن معظم مفردات عينة الدراسة ممن فترة عملهم بالمصرف أقل من 5 سنوات و من 15 سنة فأكثر ويمثلون نسبة ( 34.5%) لكل فترة من الفترتين من مفردات عينة الدراسة . تم يليه ممن فترة عملهم بالمصرف من 5 إلى 10 سنوات ويمثلون نسبة ( 17.2 %) من جميع مفردات عينة الدراسة والباقي ممن فترة عملهم بالمصرف من 10 إلى أقل 15 سنة ويمثلون نسبة ( 13.8 %) من جميع مفردات عينة الدراسة.

#### 6- توزيع مفردات عينة الدراسة حسب الوظيفة

جدول رقم (9) التوزيع التكراري والنسبي المئوي لمفردات عينة الدراسة حسب الوظيفة

النسبة %	العدد	الوظيفة
10.3	3	مساعد مدير
24.1	7	رئيس قسم أو رئيس وحدة
65.5	19	موظف
100.0	29	المجموع



شكل رقم (6) التمثيل البياني للتوزيع النسبي المنوي لمفردات عينة الدراسة حسب الوظيفية من خلال الجدول رقم (9) والشكل رقم (6) نلاحظ أن معظم مفردات عينة الدراسة وظيفتهم موظف ويمثلون نسبة ( 65.5%) من جميع مفردات عينة الدراسة ، تم يليه ممن وظيفتهم رئيس قسم أو رئيس وحدة ويمثلون نسبة ( 24.1 %) من جميع مفردات عينة الدراسة والباقي ممن وظيفتهم مساعد مدير ويمثلون نسبة (10.3%) من جميع مفردات عينة الدراسة.

سادسا:- اختبار الفرضيات الفرعية ذات العلاقة

1- معوقات الضوابط الشرعية

الجدول رقم (10) التوزيع التكراري والنسبي المئوي لإجابات مفردات عينة الدراسة على العبارات المتعلقة بمعوقات الضوابط الشرعية ودرجات الموافقة عليها حسب أسلوب التوزيع النسبي

م	العبرة	غير موافق	محايد	موافق	درجة الموافقة
1	نقص عدد الفقهاء والمتخصصين في العلوم الشرعية والمسائل الاقتصادية الحديثة	4	5	20	عالية
		النسبة %	13.8	17.2	
2	عدم وجود هيئة رقابية شرعية لضبط العقود بالمصرف	8	6	15	عالية
		النسبة %	27.6	20.7	
3	عدم توفر الخبرة العملية الكافية لهيئة الرقابة الشرعية وعدم الالتزام بالضوابط الشرعية في بعض الأحيان	5	11	13	عالية
		النسبة %	17.2	37.9	
4	توجد عراقيل قانونية ناتجة عن ضعف القوانين التي تنظم صيغة المشاركة	6	12	11	متوسطة
		النسبة %	20.7	41.4	
5	عدم وجود قوانين تنظم حقوق الشركاء بالمصرف	4	8	17	عالية
		النسبة %	13.8	27.6	

من خلال الجدول رقم (10) نلاحظ أن

أ- درجات الموافقة عالية على العبارات التالية :

1. نقص عدد الفقهاء والمتخصصين في العلوم الشرعية والمسائل الاقتصادية الحديثة.
2. عدم وجود هيئة رقابية شرعية لضبط العقود بالمصرف.
3. عدم توفر الخبرة العملية الكافية لهيئة الرقابة الشرعية وعدم الالتزام بالضوابط الشرعية في بعض الأحيان.

4. عدم وجود قوانين تنظم حقوق الشركاء بالمصرف.

ب- درجة الموافقة متوسطة على العبارة التالية :

توجد عراقيل قانونية ناتجة عن ضعف القوانين التي تنظم صيغة المشاركة.

ولاختبار معنوية درجة الموافقة على كل عبارة من العبارات المتعلقة بمعوقات الضوابط الشرعية تم استخدام اختبار ولكوكسون حول المتوسط ( 2 ) فكانت النتائج كما في الجدول رقم (11) حيث كانت الفرضية الصفرية والبديلة لها لكل عبارة على النحو التالي:

الفرضية الصفرية:- متوسط درجة الموافقة على العبارة لا يختلف معنويا عن متوسط المقياس (2) مقابل الفرضية البديلة:- متوسط درجة الموافقة على العبارة يختلف معنويا عن متوسط المقياس (2) الجدول رقم (11) نتائج اختبار ولكوكسون حول متوسطات إجابات مفردات عينة الدراسة على العبارات المتعلقة بمعوقات الضوابط الشرعية

الدلالة المعنوية المحسوبة	إحصائي الاختبار	الانحراف المعياري	المتوسط	العبارة	
.001	- 3.266	.736	2.55	مخاطر بصيغة المشاركة يمكن ان تصل بالمصرف إلي الخسائر	1
.144	- 1.460	.872	2.24	مخاطر بصيغة المشاركة عالية مقارنة بمخاطر بصيغة المربحة	2
.059	- 1.886	.751	2.28	مخاطر بصيغة المشاركة عالية مقارنة بنسبة العائد المتوقع	3
.225	- 1.213	.759	2.17	لا تتوفر المواصفات الاخلاقية للشريك مما يزيد من نسبة المخاطر	4
.005	- 2.837	.736	2.45	قصور في دراسة الجدوى والضمانات المقدمة من الشريك للمصرف	5

من خلال الجدول رقم (11) نلاحظ أن

أ- الدلالات المعنوية المحسوبة أقل من مستوي المعنوية 0.05 ومتوسطات إجابات مفردات

عينة الدراسة تزيد عن متوسط المقياس (2) للعبارات التالية :-

1. مخاطر بصيغة المشاركة يمكن أن تصل بالمصرف إلي الخسائر.
2. قصور في دراسة الجدوى والضمانات المقدمة من الشريك للمصرف.

لذلك نرفض الفرضيات الصفرية لهذه العبارات ونقبل الفرضيات البديلة لها وحيث أن متوسطات إجابات مفردات عينة الدراسة على هذه العبارات تزيد عن متوسط المقياس (2) فهذا يدل على ارتفاع درجات الموافقة على هذه العبارات.

ب- الدلالات المعنوية المحسوبة أكبر من مستوى المعنوية 0.05 للعبارات التالية :-

1. مخاطر بصيغة المشاركة عالية مقارنة بمخاطر بصيغة المرابحة.
2. مخاطر بصيغة المشاركة عالية مقارنة بنسبة العائد المتوقع.
3. لا تتوفر المواصفات الأخلاقية للشريك مما يزيد من نسبة المخاطر.

ولاختبار الفرضية الفرعية المتعلقة بمعوقات الضوابط الشرعية تم إيجاد المتوسط العام لإجابات مفردات عينة الدراسة على جميع العبارات المتعلقة بهذه الفرضية واستخدام اختبار Z حول متوسط المقياس (2) فكانت النتائج كما بالجدول رقم (12) حيث كانت الفرضية الصفرية والبديلة لها على النحو التالي :-

الفرضية الصفرية: المتوسط العام لدرجة الموافقة على العبارات المتعلقة بمعوقات الضوابط الشرعية لا يختلف معنويا عن متوسط المقياس (2)

الفرضية البديلة: . المتوسط العام لدرجة الموافقة على العبارات المتعلقة بمعوقات الضوابط الشرعية يختلف معنويا عن متوسط المقياس (2)

الجدول رقم (12) نتائج اختبار حول المتوسط العام لإجابات مفردات عينة الدراسة على جميع

العبارات المتعلقة بمعوقات الضوابط الشرعية

البيان	المتوسط	الانحراف المعياري	إحصائي الاختبار	درجات الحرية	الدلالة المحسوبة
معوقات الضوابط الشرعية	2.3379	.31215	5.830	28	.000

من خلال الجدول رقم (12) نلاحظ أن قيمة إحصائي الاختبار (5.830) بدلالة معنوية محسوبة (0.000) وهي أقل من مستوى المعنوية 0.05 لذلك نرفض الفرضية الصفرية ونقبل الفرضية البديلة وحيث أن المتوسط العام لإجابات مفردات العينة (2.3379) وهو يزيد عن متوسط المقياس (2) فهذا يشير إلى وجود معوقات الضوابط الشرعية وتتمثل هذه المعوقات فتمايلي:-

1. مخاطر بصيغة المشاركة يمكن أن تصل بالمصرف إلي الخسائر.
2. قصور في دراسة الجدوى والضمانات المقدمة من الشريك للمصرف.

3. بعض مخاطر بصيغة المشاركة عالية مقارنة بمخاطر بصيغة المرابحة.
4. بعض مخاطر بصيغة المشاركة عالية مقارنة بنسبة العائد المتوقع.
5. عدم توفر الموصفات الأخلاقية لبعض الشركاء مما يزيد من نسبة المخاطر.

## 2- معوقات المخاطر

الجدول رقم (13) التوزيع التكراري والنسبي المئوي لإجابات مفردات عينة الدراسة على العبارات المتعلقة بمعوقات المخاطر ودرجات الموافقة عليها حسب أسلوب التوزيع النسبي

م	العبارة	غير موافق	محايد	موافق	درجة الموافقة
1	مخاطر بصيغة المشاركة يمكن ان تصل بالمصرف إلي الخسائر	7	8	14	عالية
		النسبة %	24.1	27.6	48.3
2	مخاطر بصيغة المشاركة عالية مقارنة بمخاطر بصيغة المرابحة	6	14	9	متوسطة
		النسبة %	20.7	48.3	31.0
3	مخاطر بصيغة المشاركة عالية مقارنة بنسبة العائد المتوقع	5	15	9	متوسطة
		النسبة %	17.2	51.7	31.0
4	لا تتوفر الموصفات الأخلاقية للشريك مما يزيد من نسبة المخاطر	4	13	12	متوسطة
		النسبة %	13.8	44.8	41.4
5	قصور في دراسة الجدوى والضمانات المقدمة من الشريك للمصرف	6	7	16	عالية
		النسبة %	20.7	24.1	55.2

من خلال الجدول رقم (13) نلاحظ أن

### أ- درجات الموافقة عالية على العبارات التالية

1. مخاطر بصيغة المشاركة يمكن ان تصل بالمصرف إلي الخسائر.
2. قصور في دراسة الجدوى والضمانات المقدمة من الشريك للمصرف.

### ب- درجات الموافقة متوسطة على العبارات التالية

1. مخاطر بصيغة المشاركة عالية مقارنة بمخاطر بصيغة المرابحة.



2. مخاطر بصيغة المشاركة عالية مقارنة بنسبة العائد المتوقع.

3. لا تتوفر المواصفات الأخلاقية للشريك مما يزيد من نسبة المخاطر.

ولاختبار معنوية درجة الموافقة على كل عبارة من العبارات المتعلقة بمعوقات المخاطر تم استخدام

اختبار ولكوكسون حول المتوسط ( 2 ) فكانت النتائج كما في الجدول رقم (14) حيث كانت

الفرضية الصفرية والبديلة لها لكل عبارة على النحو التالي:

الفرضية الصفرية:- متوسط درجة الموافقة على العبارة لا يختلف معنويا عن متوسط المقياس (2)

مقابل الفرضية البديلة:- متوسط درجة الموافقة على العبارة يختلف معنويا عن متوسط المقياس(2)

الجدول رقم (14) نتائج اختبار ولكوكسون حول متوسطات إجابات مفردات عينة الدراسة على

#### العبارات المتعلقة بمعوقات المخاطر

الدلالة المعنوية المحسوبة	إحصائي الاختبار	الانحراف المعياري	المتوسط	العبارة	
.127	- 1.528	.830	2.24	مخاطر بصيغة المشاركة يمكن ان تصل بالمصرف إلى الخسائر	1
.439	-.775	.724	2.10	مخاطر بصيغة المشاركة عالية مقارنة بمخاطر بصيغة المربحة	2
.285	- 1.069	.693	2.14	مخاطر بصيغة المشاركة عالية مقارنة بنسبة العائد المتوقع	3
.046	- 2.000	.702	2.28	لا تتوفر المواصفات الأخلاقية للشريك مما يزيد من نسبة المخاطر	4
.033	- 2.132	.814	2.34	قصور في دراسة الجدوى والضمانات المقدمة من الشريك للمصرف	5

من خلال الجدول رقم (14) نلاحظ أن:

أ- الدلالات المعنوية المحسوبة أقل من مستوي المعنوية 0.05 ومتوسطات إجابات مفردات

عينة الدراسة تزيد عن متوسط المقياس (2) للعبارات التالية :-

1. لا تتوفر المواصفات الأخلاقية للشريك مما يزيد من نسبة المخاطر

2. قصور في دراسة الجدوى والضمانات المقدمة من الشريك للمصرف

لذلك نرفض الفرضيات الصفرية لهذه العبارات ونقبل الفرضيات البديلة لها وحيث أن متوسطات إجابات مفردات عينة الدراسة على هذه العبارات تزيد عن متوسط المقياس (2) فهذا يدل على ارتفاع درجات الموافقة على هذه العبارات:

ب- الدلالات المعنوية المحسوبة أكبر من مستوى المعنوية 0.05 للعبارات التالية :-

1. مخاطر بصيغة المشاركة عالية مقارنة بمخاطر بصيغة المراجعة.
2. مخاطر بصيغة المشاركة عالية مقارنة بنسبة العائد المتوقع.
3. لا تتوفر المواصفات الأخلاقية للشريك مما يزيد من نسبة المخاطر.

ولاختبار الفرضية الفرعية المتعلقة بمعوقات المخاطر تم إيجاد المتوسط العام لإجابات مفردات عينة الدراسة على جميع العبارات المتعلقة بهذه الفرضية واستخدام اختبار Z حول متوسط المقياس (2) فكانت النتائج كما بالجدول رقم (15) حيث كانت الفرضية الصفرية والبديلة لها على النحو التالي:-  
الفرضية الصفرية: . المتوسط العام لدرجة الموافقة على العبارات المتعلقة بمعوقات المخاطر لا يختلف معنويا عن متوسط المقياس (2)

الفرضية البديلة: . المتوسط العام لدرجة الموافقة على العبارات المتعلقة بمعوقات المخاطر يختلف معنويا عن متوسط المقياس (2)

الجدول رقم (15) نتائج اختبار حول المتوسط العام لإجابات مفردات عينة الدراسة على جميع العبارات المتعلقة بمعوقات المخاطر

البيان	المتوسط	الانحراف المعياري	إحصائي الاختبار	درجات الحرية	الدلالة المحسوبة
معوقات المخاطر	2.2207	.50806	2.339	28	.027

من خلال الجدول رقم (15) نلاحظ أن قيمة إحصائي الاختبار (2.339) بدلالة معنوية محسوبة (0.027) وهي أقل من مستوى المعنوية 0.05 لذلك نرفض الفرضية الصفرية ونقبل الفرضية البديلة وحيث أن المتوسط العام لإجابات مفردات العينة (2.2207) وهو يزيد عن متوسط المقياس (2) فهذا يشير إلى وجود معوقات المخاطر وتمثل هذه المعوقات في :-

1. لا تتوفر المواصفات الأخلاقية للشريك مما يزيد من نسبة المخاطر.
2. قصور في دراسة الجدوى والضمانات المقدمة من الشريك للمصرف.
3. مخاطر بصيغة المشاركة عالية مقارنة بمخاطر بصيغة المراجعة.
4. مخاطر بصيغة المشاركة عالية مقارنة بنسبة العائد المتوقع.
5. لا تتوفر المواصفات الأخلاقية للشريك مما يزيد من نسبة المخاطر.

### 3- المعوقات المهنية

الجدول رقم (16) التوزيع التكراري والنسبي المئوي لإجابات مفردات عينة الدراسة على العبارات المتعلقة بالمعوقات المهنية ودرجات الموافقة عليها حسب أسلوب التوزيع النسبي

م	العبارة	غير موافق	محايد	موافق	درجة الموافقة
1	عدم وجود الخبرات والكفاءات البشرية المؤهلة بالمصرف	7	3	19	عالية
		24.1%	10.3	65.5	
2	عدم وجود خطط وبرامج تدريبية لتنمية مهارات وقدرات الموظفين بالمصرف	7	10	12	عالية
		24.1%	34.5	41.4	
3	قلة خبرة العاملين بالمصرف في تطبيق ومتابعة العقود بصيغة المشاركة	5	13	11	متوسطة
		17.2%	44.8	37.9	
4	قلة قدرة الموظفين على فهم واستيعاب العقود بصيغة المشاركة	10	12	7	متوسطة
		34.5%	41.4	24.1	

من خلال الجدول رقم (16) نلاحظ أن

#### أ- درجات الموافقة عالية على العبارات التالية

1. عدم وجود الخبرات والكفاءات البشرية المؤهلة بالمصرف.
2. عدم وجود خطط وبرامج تدريبية لتنمية مهارات وقدرات الموظفين بالمصرف.

#### ب- درجات الموافقة متوسطة على العبارات التالية

1. قلة خبرة العاملين بالمصرف في تطبيق ومتابعة العقود بصيغة المشاركة.
2. قلة قدرة الموظفين على فهم واستيعاب العقود بصيغة المشاركة.

ولاختبار معنوية درجة الموافقة على كل عبارة من العبارات المتعلقة بالمعوقات المهنية تم استخدام اختبار ولكوكسون حول المتوسط (2) فكانت النتائج كما في الجدول رقم (17) حيث كانت الفرضية الصفرية والبدلية لها لكل عبارة على النحو التالي:

- الفرضية الصفرية:- متوسط درجة الموافقة على العبارة لا يختلف معنويا عن متوسط المقياس (2)  
مقابل الفرضية البديلة:- متوسط درجة الموافقة على العبارة يختلف معنويا عن متوسط المقياس (2)

الجدول رقم (17) نتائج اختبار ولكوكسون حول متوسطات إجابات مفردات عينة الدراسة على العبارات المتعلقة بالمعوقات المهنية

الدالة المعنوية المحسوبة	إحصائي الاختبار	الانحراف المعياري	المتوسط	العبارة	
.019	- 2.353	.867	2.41	عدم وجود الخبرات والكفاءات البشرية المؤهلة بالمصرف	1
.251	- 1.147	.805	2.17	عدم وجود الخبرات خطط وبرامج تدريبية لتنمية مهارات وقدرات الموظفين بالمصرف	2
.134	- 1.500	.726	2.21	قلة خبرة العاملين بالمصرف في تطبيق ومتابعة العقود بصيغة المشاركة	3
.467	-.728	.772	1.90	قلة قدرة الموظفين على فهم واستيعاب العقود بصيغة المشاركة	4

من خلال الجدول رقم (17) نلاحظ أن

أ- الدلالة المعنوية المحسوبة أقل من مستوي المعنوية 0.05 ومتوسط إجابات مفردات عينة الدراسة يزيد عن متوسط المقياس (2) للعبارة التالية :-  
1. عدم وجود الخبرات والكفاءات البشرية المؤهلة بالمصرف.  
لذلك نرفض الفرضية الصفرية لهذه العبارة ونقبل الفرضية البديلة لها وحيث أن متوسط إجابات مفردات عينة الدراسة على هذه العبارة يزيد عن متوسط المقياس (2) فهذا يدل على ارتفاع درجة الموافقة على هذه العبارة.

ب- الدلالات المعنوية المحسوبة أكبر من مستوى المعنوية 0.05 للعبارات التالية :-  
1. عدم وجود الخبرات خطط وبرامج تدريبية لتنمية مهارات وقدرات الموظفين بالمصرف  
2. قلة خبرة العاملين بالمصرف في تطبيق ومتابعة العقود بصيغة المشاركة  
3. قلة قدرة الموظفين على فهم واستيعاب العقود بصيغة المشاركة  
ولاختبار الفرضية الفرعية المتعلقة بالمعوقات المهنية تم إيجاد المتوسط العام لإجابات مفردات عينة الدراسة على جميع العبارات المتعلقة بهذه الفرضية واستخدام اختبار Z حول متوسط المقياس

(2) فكانت النتائج كما بالجدول رقم (18) حيث كانت الفرضية الصفرية والبديلة لها على النحو التالي :-

الفرضية الصفرية: . المتوسط العام لدرجة الموافقة على العبارات المتعلقة بالمعوقات المهنية لا يختلف معنويا عن متوسط المقياس (2)

الفرضية البديلة: . المتوسط العام لدرجة الموافقة على العبارات المتعلقة بالمعوقات المهنية يختلف معنويا عن متوسط المقياس (2)

الجدول رقم (18) نتائج اختبار حول المتوسط العام لإجابات مفردات عينة الدراسة على جميع العبارات المتعلقة بالمعوقات المهنية

البيان	المتوسط	الانحراف المعياري	إحصائي الاختبار	درجات الحرية	الدالة المحسوبة
المعوقات المهنية	2.1724	.39587	2.345	28	.026

من خلال الجدول رقم (18) نلاحظ أن قيمة إحصائي الاختبار (2.345) بدلالة معنوية محسوبة (0.026) وهي أقل من مستوى المعنوية 0.05 لذلك نرفض الفرضية الصفرية ونقبل الفرضية البديلة وحيث أن المتوسط العام لإجابات مفردات العينة (2.1724) وهو يزيد عن متوسط المقياس (2) فهذا يشير إلى وجود معوقات مهنية وتتمثل هذه المعوقات في :-

1. عدم وجود الخبرات والكفاءات البشرية المؤهلة بالمصرف
2. عدم وجود الخبرات خطط وبرامج تدريبية لتنمية مهارات وقدرات الموظفين بالمصرف.
3. قلة خبرة العاملين بالمصرف في تطبيق ومتابعة العقود بصيغة المشاركة.
4. قلة قدرة الموظفين على فهم واستيعاب العقود بصيغة المشاركة .

#### 4- المعوقات التي تواجه المصرف بصيغة المشاركة

لاختبار الفرضية الفرعية المتعلقة بالمعوقات التي تواجه المصرف بصيغة المشاركة تم إيجاد المتوسط العام لإجابات مفردات عينة الدراسة على جميع العبارات المتعلقة بهذه الفرضية واستخدام اختبار Z حول متوسط المقياس (2) فكانت النتائج كما بالجدول رقم (19) حيث كانت الفرضية الصفرية والبديلة لها على النحو التالي :-

الفرضية الصفرية: . المتوسط العام لدرجة الموافقة على العبارات المتعلقة بالمعوقات التي تواجه المصرف بصيغة المشاركة لا يختلف معنويا عن متوسط المقياس (2)

الفرضية البديلة: . المتوسط العام لدرجة الموافقة على العبارات المتعلقة بالمعوقات التي تواجه المصرف بصيغة المشاركة يختلف معنويا عن متوسط المقياس ( 2 )  
الجدول رقم (19) نتائج اختبار حول المتوسط العام لإجابات مفردات عينة الدراسة على جميع العبارات المتعلقة بالمعوقات التي تواجه المصرف بصيغة المشاركة

البيان	المتوسط	الانحراف المعياري	إحصائي الاختبار	درجات الحرية	الدلالة المحسوبة
المعوقات التي تواجه المصرف بصيغة المشاركة	2.2488	.30101	4.451	28	.000

من خلال الجدول رقم (19) نلاحظ أن قيمة إحصائي الاختبار ( 4.451 ) بدلالة معنوية محسوبة (0.000) وهي أقل من مستوى المعنوية 0.05 لذلك نرفض الفرضية الصفرية ونقبل الفرضية البديلة وحيث أن المتوسط العام لإجابات مفردات العينة (2.2488) وهو يزيد عن متوسط المقياس (2) فهذا يشير إلى وجود معوقات تواجه المصرف بصيغة المشاركة حيث أن :-

1. توجد معوقات الضوابط الشرعية.
2. توجد معوقات المخاطر.
3. توجد معوقات مهنية.

## 5- التمويل بالمشاركة

الجدول رقم (20) التوزيع التكراري والنسبي المئوي لإجابات مفردات عينة الدراسة على العبارات المتعلقة بالتمويل بالمشاركة ودرجات الموافقة عليها حسب أسلوب التوزيع النسبي

م	العبارة	غير موافق	محايد	موافق	درجة الموافقة
1	تطبيق المشاركة الطويلة (المنتبهة بالتمليك) مع المؤسسات الحكومية التي تصدر صكوك المشاركة للقيام بمشروعات اقتصادية كبيرة	10	16	3	متوسطة
		34.5	55.2	10.3	
2	التوسع في شراء حصص الصناديق الاستثمارية بنظام المشاركة	6	14	9	متوسطة
		20.7	48.3	31.0	
3	مشاركة العملاء الذين لديهم حصص او مساهمات كبيرة في رأس مال المشروع	8	9	12	عالية
		27.6	31.0	41.4	
4	التركيز على المشاركة المتناقصة مع العملاء بشكل أكبر من المشاركة الثابتة	4	16	9	متوسطة
		13.8	55.2	31.0	
5	مشاركة العملاء ذوي السمعة الحسنة والخبرات الكافية في مجال النشاط	17	7	5	منخفضة
		58.6	24.1	17.2	

من خلال الجدول رقم (20) نلاحظ أن

أ- درجة الموافقة عالية على العبارة التالية :

مشاركة العملاء الذين لديهم حصص او مساهمات كبيرة في رأس مال المشروع .

ب- درجات الموافقة متوسطة على العبارات التالية :

1. تطبيق المشاركة الطويلة (المنتبهة بالتمليك) مع المؤسسات الحكومية التي تصدر صكوك

المشاركة للقيام بمشروعات اقتصادية كبيرة.

2. التوسع في شراء حصص الصناديق الاستثمارية بنظام المشاركة.
3. مشاركة العملاء الذين لديهم حصص او مساهمات كبيرة في رأس مال المشروع.
4. التركيز على المشاركة المتناقصة مع العملاء بشكل أكبر من المشاركة الثابتة.

ج- درجة الموافقة منخفضة على العبارة التالية:

مشاركة العملاء ذوي السمعة الحسنة والخبرات الكافية في مجال النشاط.

ولاختبار معنوية درجة الموافقة على كل عبارة من العبارات المتعلقة بالتمويل بالمشاركة تم استخدام اختبار ولكوكسون حول المتوسط ( 2 ) فكانت النتائج كما في الجدول رقم (21) حيث كانت الفرضية الصفرية والبديلة لها لكل عبارة على النحو التالي:

الفرضية الصفرية:- متوسط درجة الموافقة على العبارة لا يختلف معنويا عن متوسط المقياس ( 2 )

مقابل الفرضية البديلة:- متوسط درجة الموافقة على العبارة يختلف معنويا عن متوسط المقياس (2)

الجدول رقم (21) نتائج اختبار ولكوكسون حول متوسطات إجابات مفردات عينة الدراسة على

العبارات المتعلقة بالتمويل بالمشاركة

الدالة المعنوية المحسوبة	إحصائي الاختبار	الانحراف المعياري	المتوسط	العبارة
.052	- 1.941	.636	1.76	1 تطبيق المشاركة الطويلة (المنتهية) بالتملك ( مع المؤسسات الحكومية التي تصدر صكوك المشاركة للقيام بمشروعات اقتصادية كبيرة
.439	-.775	.724	2.10	2 التوسع في شراء حصص الصناديق الاستثمارية بنظام المشاركة
.371	-.894	.833	2.14	3 مشاركة العملاء الذين لديهم حصص او مساهمات كبيرة في رأس مال المشروع
.166	- 1.387	.658	2.17	4 التركيز على المشاركة المتناقصة مع العملاء بشكل أكبر من المشاركة الثابتة
.011	- 2.558	.780	1.59	5 مشاركة العملاء ذوي السمعة الحسنة والخبرات الكافية في مجال النشاط



من خلال الجدول رقم (21) نلاحظ أن:

- أ- الدلالات المعنوية المحسوبة أكبر من مستوى المعنوية 0.05 للعبارات التالية: -
1. تطبيق المشاركة الطويلة (المنتهية بالتمليك) مع المؤسسات الحكومية التي تصدر صكوك المشاركة للقيام بمشروعات اقتصادية كبيرة.
  2. التوسع في شراء حصص الصناديق الاستثمارية بنظام المشاركة.
  3. مشاركة العملاء الذين لديهم حصص او مساهمات كبيرة في رأس مال المشروع.
  4. التركيز على المشاركة المتناقصة مع العملاء بشكل أكبر من المشاركة الثابتة.
- ب- الدلالة المعنوية المحسوبة أقل من مستوى المعنوية 0.05 ومتوسط إجابات مفردات عينة الدراسة يقل عن متوسط المقياس (2) للعبارة التالية :-

1. مشاركة العملاء ذوي السمعة الحسنة والخبرات الكافية في مجال النشاط

لذلك نرفض الفرضية الصفرية لهذه العبارة ونقبل الفرضية البديلة لها وحيث أن متوسط إجابات مفردات عينة الدراسة على هذه العبارة يزيد عن متوسط المقياس (2) فهذا يدل على انخفاض درجة الموافقة على هذه العبارة

ولاختبار الفرضية الفرعية المتعلقة بالتمويل بالمشاركة تم إيجاد المتوسط العام لإجابات مفردات عينة الدراسة على جميع العبارات المتعلقة بهذه الفرضية واستخدام اختبار Z حول متوسط المقياس (2) فكانت النتائج كما بالجدول رقم (22) حيث كانت الفرضية الصفرية والبديلة لها على النحو التالي :-

الفرضية الصفرية: . المتوسط العام لدرجة الموافقة على العبارات المتعلقة بالتمويل بالمشاركة

لا يختلف معنويا عن متوسط المقياس (2)

الفرضية البديلة: . المتوسط العام لدرجة الموافقة على العبارات المتعلقة بالتمويل بالمشاركة

يختلف معنويا عن متوسط المقياس (2)

الجدول رقم (22) نتائج اختبار حول المتوسط العام لإجابات مفردات عينة الدراسة على جميع العبارات المتعلقة بالتمويل بالمشاركة

البيان	المتوسط	الانحراف المعياري	إحصائي الاختبار	درجات الحرية	الدلالة المحسوبة
التمويل بالمشاركة	1.9517	.48301	- .538	28	.595

من خلال الجدول رقم (22) نلاحظ أن قيمة إحصائي الاختبار (-0.538) بدلالة معنوية محسوبة (0.595) وهي أكبر من مستوى المعنوية 0.05 لذلك لا نرفض الفرضية الصفرية ، وهذا يشير إلى وجود تدني في مستوى التمويل بالمشاركة حيث أن:-

1. لا توجد مشاركة العملاء ذوي السمعة الحسنة والخبرات الكافية في مجال النشاط.
2. لا يوجد التوسع في شراء حصص الصناديق الاستثمارية بنظام المشاركة.
3. لا توجد مشاركة العملاء الذين لديهم حصص او مساهمات كبيرة في رأس مال المشروع.
4. لا يتم التركيز على المشاركة المتناقصة مع العملاء بشكل أكبر من المشاركة الثابتة.

#### سابعاً :- اختبار الفرضية الرئيسية

لاختبار الفرضية الرئيسية المتعلقة بأثر المعوقات التي تواجه المصرف بصيغة المشاركة على التمويل بالمشاركة تم استخدام معامل الارتباط (بيرسون ) على متوسطات إجابات مفردات العينة على جميع العبارات المتعلقة بالمعوقات التي تواجه المصرف بصيغة المشاركة ومتوسطات إجابات مفردات العينة على جميع العبارات المتعلقة بالتمويل بالمشاركة فكانت النتائج كما في الجدول رقم (23) حيث كانت :

الفرضية الصفرية :- لا يوجد أثر ذو دلالة إحصائية للمعوقات التي تواجه المصرف بصيغة المشاركة على التمويل بالمشاركة  
مقابل الفرضية البديلة :- يوجد أثر ذو دلالة إحصائية للمعوقات التي تواجه المصرف بصيغة المشاركة على التمويل بالمشاركة

جدول رقم (23) نتائج اختبار أثر المعوقات التي تواجه المصرف بصيغة المشاركة على التمويل بالمشاركة

م	البيان	قيمة معامل الارتباط	الدلالة المحسوبة	نسبة الأثر %
1	أثر معوقات الضوابط الشرعية على التمويل بالمشاركة	-0.257	0.038	12.74
2	أثر معوقات المخاطر على التمويل بالمشاركة	0.403	0.030	16.24
3	أثر المعوقات المهنية على التمويل بالمشاركة	0.450	0.014	20.25
4	أثر المعوقات التي تواجه المصرف بصيغة المشاركة على التمويل بالمشاركة	0.508	0.005	25.81

من خلال الجدول رقم (23) يلاحظ أن

1. قيمة معامل الارتباط لأثر معوقات الضوابط الشرعية على التمويل بالمشاركة (-0.257) بدلالة معنوية (0.038) وهي أقل من مستوى المعنوية (0.05) لذلك نرفض الفرضية الصفرية ونقبل الفرضية البديلة وهذا يدل على وجود علاقة عكسية ( سالبة ) ذو دلالة إحصائية لمعوقات الضوابط الشرعية على التمويل بالمشاركة حيث أن 12.74% من التغير في التمويل بالمشاركة يعود إلى التغير في معوقات الضوابط الشرعية إذا لم يتأثر التمويل بالمشاركة إلا بمعوقات الضوابط الشرعية.
2. قيمة معامل الارتباط لأثر معوقات المخاطر على التمويل بالمشاركة (0.403) بدلالة معنوية (0.030) وهي أقل من مستوى المعنوية (0.05) لذلك نرفض الفرضية الصفرية ونقبل الفرضية البديلة وهذا يدل على وجود علاقة عكسية ( سالبة ) ذو دلالة إحصائية لمعوقات المخاطر على التمويل بالمشاركة حيث أن 16.24% من التغير في التمويل بالمشاركة يعود إلى التغير في معوقات المخاطر إذا لم يتأثر التمويل بالمشاركة إلا بمعوقات المخاطر.
3. قيمة معامل الارتباط لأثر المعوقات المهنية على التمويل بالمشاركة (0.450) بدلالة معنوية (0.014) وهي أقل من مستوى المعنوية (0.05) لذلك نرفض الفرضية الصفرية ونقبل الفرضية البديلة وهذا يدل على وجود علاقة عكسية ( سالبة ) ذو دلالة إحصائية للمعوقات المهنية على التمويل بالمشاركة حيث أن 20.25% من التغير في التمويل بالمشاركة يعود إلى التغير في المعوقات المهنية إذا لم يتأثر التمويل بالمشاركة إلا بالمعوقات المهنية.
4. قيمة معامل الارتباط لأثر المعوقات التي تواجه المصرف بصيغة المشاركة على التمويل بالمشاركة (0.508) بدلالة معنوية (0.005) وهي أقل من مستوى المعنوية (0.05) لذلك نرفض الفرضية الصفرية ونقبل الفرضية البديلة وهذا يدل على وجود علاقة عكسية ( سالبة ) ذو دلالة إحصائية للمعوقات التي تواجه المصرف بصيغة المشاركة على التمويل بالمشاركة حيث أن 25.81% من التغير في التمويل بالمشاركة يعود إلى التغير في المعوقات التي تواجه المصرف بصيغة المشاركة إذا لم يتأثر التمويل بالمشاركة إلا بالمعوقات التي تواجه المصرف بصيغة المشاركة.

## ثامنا :- النتائج

### توصلت الدراسة إلى مجموعة من استنتاجات ومن أهمها

1. معظم مفردات عينة الدراسة من الذكور ويمثلون نسبة (86.2%) من جميع مفردات عينة الدراسة والباقي من الإناث ويمثلن نسبة (13.8%) من جميع مفردات عينة الدراسة
2. معظم مفردات عينة الدراسة من مؤهلاتهم العلمية بكالوريوس ويمثلون نسبة (62.1%) من جميع مفردات عينة الدراسة تم يليه ممن مؤهلاتهم العلمية دبلوم ويمثلون نسبة (24.1%) من جميع مفردات عينة الدراسة
3. معظم مفردات عينة الدراسة أعمارهم من 46 إلى 55 سنة ويمثلون نسبة (65.5%) من مفردات عينة الدراسة تم يليه ممن أعمارهم من 36 إلى 45 سنة ويمثلون نسبة (31.0%) من جميع مفردات عينة الدراسة
4. معظم مفردات عينة الدراسة تخصصهم محاسبة و إدارة أعمال وتمويل ومصارف ويمثلون نسبة (27.6%) لكل تخصص من جميع مفردات عينة الدراسة
5. معظم مفردات عينة الدراسة ممن فترة عملهم بالمصرف أقل من 5 سنوات و من 15 سنة فأكثر ويمثلون نسبة (34.5%) لكل فترة من الفترتين من مفردات عينة الدراسة . تم يليه ممن فترة عملهم بالمصرف من 5 إلى 10 سنوات ويمثلون نسبة (17.2%) من جميع مفردات عينة الدراسة
6. معظم مفردات عينة الدراسة وظيفتهم موظف ويمثلون نسبة (65.5%) من جميع مفردات عينة الدراسة ، تم يليه ممن وظيفتهم رئيس قسم أو رئيس وحدة ويمثلون نسبة (24.1%) من جميع مفردات عينة الدراسة
7. وجود معوقات تواجه المصرف بصيغة المشاركة حيث أن :-  
أ- توجد معوقات الضوابط الشرعية  
ب- توجد معوقات المخاطر  
ت- توجد معوقات مهنية
8. وجود تدني في مستوى التمويل بالمشاركة
9. يوجد أثر عكسي ( سالب) ذو دلالة إحصائية للمعوقات التي تواجه المصرف بصيغة المشاركة على التمويل بالمشاركة حيث أن 25.81% من التغير في التمويل بالمشاركة يعود إلى التغير في المعوقات التي تواجه المصرف بصيغة المشاركة إذا لم يتأثر التمويل بالمشاركة إلا بالمعوقات التي تواجه المصرف بصيغة المشاركة. حيث أن :-

- أ- يوجد أثر عكسي ( سالب) ذو دلالة إحصائية لمعوقات الضوابط الشرعية على التمويل بالمشاركة حيث أن 12.74% من التغير في التمويل بالمشاركة يعود إلى التغير في معوقات الضوابط الشرعية إذا لم يتأثر التمويل بالمشاركة إلا بمعوقات الضوابط الشرعية.
- ب- يوجد أثر عكسي ( سالب) ذو دلالة إحصائية لمعوقات المخاطر على التمويل بالمشاركة حيث أن 16.24% من التغير في التمويل بالمشاركة يعود إلى التغير في معوقات المخاطر إذا لم يتأثر التمويل بالمشاركة إلا بمعوقات المخاطر .
- ت- يوجد أثر عكسي ( سالب) ذو دلالة إحصائية للمعوقات المهنية على التمويل بالمشاركة حيث أن 20.25% من التغير في التمويل بالمشاركة يعود إلى التغير في المعوقات المهنية إذا لم يتأثر التمويل بالمشاركة إلا بالمعوقات المهنية.

#### التوصيات :

- 1- نوصي المصارف التجارية بتفعيل التمويل بالمشاركة بشكل تدريجي، من أجل ادخال هذه الصيغة حيز التطبيق العملي، بما يسهم في الوقوف على حقيقة المعوقات التي تواجهها، وتفعيل سبل تخطي تلك المعوقات .
- 2- ضرورة توفر الادارة الفاعلة والناجحة في مصرف الجمهورية وذلك من اجل تطبيق صيغة التمويل بالمشاركة ووضع القوانين والتشريعات المصرفية الاسلامية المناسبة والحرص علي الالتزام بالضوابط والاحكام الشرعية عند تطبيق صيغ التمويل بالمشاركة.
- 3- العمل على تمكين العدد الكاف من الفقهاء المتخصصين في العلوم الشرعية والمسائل الاقتصادية الحديثة وتوفير الخبرة العملية الكافية لهيئة الرقابة الشرعية.
- 4- العمل على الحد من المخاطر المصرفية المصاحبة لعمليات التمويل بالمشاركة وخلق بيئة امنة للاستثمار .

المراجع :

- 1- د/ سليمان محمد طشطوش - أساسيات المعاينة الإحصائية - دار الشروق لنشر والتوزيع - عمان-2001 .
- 2- د/ محمود مهدي البياتي / تحليل البيانات الإحصائية باستخدام البرنامج الإحصائي SPSS - الطبعة الأولى - دار الحامد - عمان- (2005) .
- 3- د/ عايدة نخلة رزق الله - دليل الباحثين في التحليل الإحصائي - الطبعة الأولى-دار الكتب-القاهرة - 2002.
- 4- د/ عبد الحميد عبد المجيد البلداوي- الإحصاء للعلوم الإدارية والتطبيقية-دار الشروق - عمان -الطبعة الأولى-1997.
- 5 - منار تيسير بطاينه ، صيغ التمويل الاسلامي من منظور اقتصاد المشاركة ، جامعة طيبة ، المملكة العربية السعودية ، رسالة ماجستير ، 2020 .
- 6 - منصور خيرة ، كichel فايزة ، تقييم صيغ التمويل الاسلامي في البنوك الاسلامية ، جامعة ابن خلدون ، تيارت ، رسالة ماجستير ، 2018 .
- 7 - طاشكندي، عبدالهادي عبدالرحيم ، محددات التمويل بالمشاركات في المصارف الإسلامية بدول مجلس التعاون الخليجي، مجلة بيت المشورة، قطر، العدد ( 2 ) ، 2018 .
- 8- سندس ربحان باهي، دراسة واقع فتح نوافذ إسلامية في البنوك التجارية، رسالة ماجستير، جامعة أم البواقي، الجزائر، 2017-2018 .
- 9 - الياس عبد الله ابو الهيجاء، تطوير آليات التمويل بالمشاركة في المصارف الإسلامية، رسالة دكتوراه، جامعة اليرموك، 2017م.
- 10 - حسين سعيد ، مخاطر ومشكلات تطبيق صيغة المشاركة ، ندوة البركة ( 73 ) للاقتصاد الاسلامي ، 8-9 رمضان 1427 هـ ، الموافق 13-14 / 6 / 2016 جدة .
- 11 - حسين سعيد، مخاطر ومشكلات تطبيق صيغة المشاركة، ندوة البركة ( 73 ) للاقتصاد الإسلامي، 8. 9 رمضان 1437 هـ ، الموافق 13-14 / 6 / 2016 جدة .
- 12 - محمد الفاتح عثمان صبير، صيغ التمويل المصرفي الإسلامي والتقليدي، الخرطوم، جامعة السودان للعلوم والتكنولوجيا، كلية الدراسات العليا، رسالة ماجستير غير منشورة في الدراسات المصرفية، 2004 م .
- 13 - عبدالله احمد جعفر، كفاءة التمويل المصرفي بالمشاركة، الخرطوم: جامعة السودان للعلوم والتكنولوجيا، رسالة ماجستير غير منشورة، 2000م.

- 14- عبد الرزاق رحيم جدي الهيتي، المصارف الإسلامية بين النظرية والتطبيق، دار اسامة للنشر، عمان، ط1 ، 1998 م .
- 15- عبد الحميد الغزالي، التمويل بالمشاركة، مركز الاقتصاد الإسلامي الدولي للاستثمار، القاهرة، 1997م.